

COPYRIGHT © Hangzhou EZVIZ Software Co., Ltd. ALL RIGHTS RESERVED.

Any and all information, including, among others, wordings, pictures, graphs are the properties of Hangzhou EZVIZ Software Co., Ltd. (hereinafter referred to as "EZVIZ"). This user manual (hereinafter referred to as "the Manual") cannot be reproduced, changed, translated, or distributed, partially or wholly, by any means, without the prior written permission of EZVIZ. Unless otherwise stipulated, EZVIZ does not make any warranties, guarantees or representations, express or implied, regarding to the Manual.


About this Manual

The Manual includes instructions for using and managing the product. Pictures, charts, images and all other information hereinafter are for description and explanation only. The information contained in the Manual is subject to change, without notice, due to firmware updates or other reasons. Please find the latest version in the EZVIZ™ website (<http://www.ezviz.com>).

Revision Record

New release – January, 2022

Trademarks Acknowledgement

EZVIZ™, ™, and other EZVIZ's trademarks and logos are the properties of EZVIZ in various jurisdictions. Other trademarks and logos mentioned below are the properties of their respective owners.

Legal Disclaimer

TO THE MAXIMUM EXTENT PERMITTED BY APPLICABLE LAW, THE PRODUCT DESCRIBED, WITH ITS HARDWARE, SOFTWARE AND FIRMWARE, IS PROVIDED "AS IS", WITH ALL FAULTS AND ERRORS, AND EZVIZ MAKES NO WARRANTIES, EXPRESS OR IMPLIED, INCLUDING WITHOUT LIMITATION, MERCHANTABILITY, SATISFACTORY QUALITY, FITNESS FOR A PARTICULAR PURPOSE, AND NON-INFRINGEMENT OF THIRD PARTY. IN NO EVENT WILL EZVIZ, ITS DIRECTORS, OFFICERS, EMPLOYEES, OR AGENTS BE LIABLE TO YOU FOR ANY SPECIAL, CONSEQUENTIAL, INCIDENTAL, OR INDIRECT DAMAGES, INCLUDING, AMONG OTHERS, DAMAGES FOR LOSS OF BUSINESS PROFITS, BUSINESS INTERRUPTION, OR LOSS OF DATA OR DOCUMENTATION, IN CONNECTION WITH THE USE OF THIS PRODUCT, EVEN IF EZVIZ HAS BEEN ADVISED OF THE POSSIBILITY OF SUCH DAMAGES.

TO THE MAXIMUM EXTENT PERMITTED BY APPLICABLE LAW, IN NO EVENT SHALL EZVIZ'S TOTAL LIABILITY FOR ALL DAMAGES EXCEED THE ORIGINAL PURCHASE PRICE OF THE PRODUCT.

EZVIZ DOES NOT UNDERTAKE ANY LIABILITY FOR PERSONAL INJURY OR PROPERTY DAMAGE AS THE RESULT OF PRODUCT INTERRUPTION OR SERVICE TERMINATION CAUSED BY: A) IMPROPER INSTALLATION OR USAGE OTHER THAN AS REQUESTED; B) THE PROTECTION OF NATIONAL OR PUBLIC INTERESTS; C) FORCE MAJEURE; D) YOURSELF OR THE THIRD PARTY, INCLUDING WITHOUT LIMITATION, USING ANY THIRD PARTY'S PRODUCTS, SOFTWARE, APPLICATIONS, AND AMONG OTHERS.

REGARDING TO THE PRODUCT WITH INTERNET ACCESS, THE USE OF PRODUCT SHALL BE WHOLLY AT YOUR OWN RISKS. EZVIZ SHALL NOT TAKE ANY RESPONSIBILITIES FOR ABNORMAL OPERATION, PRIVACY LEAKAGE OR OTHER DAMAGES RESULTING FROM CYBER ATTACK, HACKER ATTACK, VIRUS INSPECTION, OR OTHER INTERNET SECURITY RISKS; HOWEVER, EZVIZ WILL PROVIDE TIMELY TECHNICAL SUPPORT IF REQUIRED. SURVEILLANCE LAWS AND DATA PROTECTION LAWS VARY BY JURISDICTION. PLEASE CHECK ALL RELEVANT LAWS IN YOUR JURISDICTION BEFORE USING THIS PRODUCT IN ORDER TO ENSURE THAT YOUR USE CONFORMS TO THE APPLICABLE LAW. EZVIZ SHALL NOT BE LIABLE IN THE EVENT THAT THIS PRODUCT IS USED WITH ILLEGITIMATE PURPOSES.

IN THE EVENT OF ANY CONFLICTS BETWEEN THE ABOVE AND THE APPLICABLE LAW, THE LATTER PREVAILS.

Obsah

Přehled	1
1. Obsah balení	1
2. Základy	1
Instalace	2
1. Instalace aplikace EZVIZ	2
2. Zapnutí senzoru vody	2
3. Přidání senzoru vody	3
Montáž	5
Ovládání v aplikaci EZVIZ	6
1. Domovská stránka.....	6
2. Nastavení.....	6

Přehled

1. Obsah balení



Senzor vody (1x)



Právní informace (1x)



Stručná příručka (1x)

2. Základy

Jakmile je senzor vody umístěn na určené místo, spustí se, jakmile hladina vody dosáhne více než 0,5 mm. Zároveň odešle propojená brána EZVIZ zvukový a světelný alarm a oznámení o alarmu přijde i do aplikace EZVIZ. Stav zatopení zařízení vodou můžete zkontrolovat v aplikaci EZVIZ.



Pohled zezadu

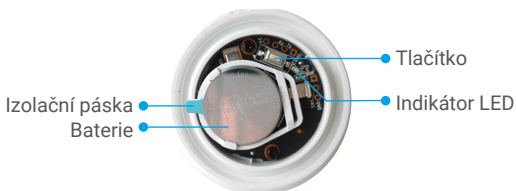


Schéma vnitřku

Název	Popis
Tlačítko	Stiskněte tlačítko a podržte jej po dobu více než 5 s. Senzor vody se restartuje a pak přejde do režimu přidávání zařízení.
Indikátor LED	<ul style="list-style-type: none">• Rychle bliká modrá: Dochází k přechodu do režimu přidávání zařízení.• Rychle modře bliká a pak se vypne: Došlo k úspěšnému přidání do brány nebo se pokus nezdařil.• Rychle modře bliká a po 180 sekundách se vypne: Nedošlo k žádné odpovědi na přidání zařízení, systém se automaticky ukončí.• Modře svítí po 1 s a pak se vypne: Zařízení se spouští nebo bylo 1krát stisknuto tlačítko.

Instalace

Při nastavování detektoru postupujte podle těchto kroků:

1. Pořídte si aplikaci EZVIZ a přihlaste se v aplikaci EZVIZ ke svému účtu.
2. Zapněte senzor vody.
3. Přidejte senzor vody ke svému účtu EZVIZ.

1. Instalace aplikace EZVIZ

1. Připojte mobilní telefon k síti Wi-Fi (doporučeno).
2. Zadáním textu „EZVIZ“ vyhledejte v obchodech App Store nebo Google Play™ aplikaci EZVIZ. Stáhněte ji a nainstalujte.
3. Spusťte aplikaci a zaregistrujte svůj uživatelský účet EZVIZ.

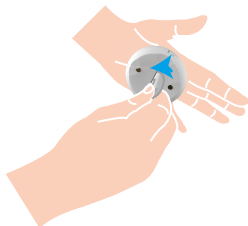


- i** Pokud jste aplikaci již používali, zajistěte, aby se jednalo o nejnovější verzi. Chcete-li zjistit, zda je dostupná aktualizace, přejděte do obchodu s aplikacemi a vyhledejte text „EZVIZ“.

2. Zapnutí senzoru vody

Krok 1 Sejmutí zadního krytu

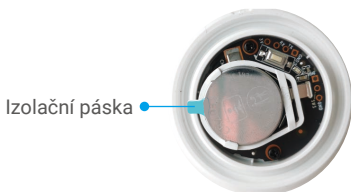
Otáčením pomocí plochého nástroje (s tloušťkou do 2 mm, například mince) proti směru hodinových ručiček sejměte zadní kryt senzoru vody.



- i** • Doporučuje se vmáčknout plochý nástroj do drážky a pak jím otáčet, nebo si můžete senzor vody vložit do dlaní, stisknout jej a otočit jím dlaní.

Krok 2 Vyjmutí izolační pásky

Podle níže uvedeného obrázku vyjměte izolační pásku baterie.



- i** • Je-li třeba baterii vyměnit, zakupte jednu baterii CR2032 210 mAh.
• Při výměně baterie vkládejte baterii kladným pólem směrem nahoru.
• Při dotyku s deskou spojuj mějte ruce čisté a suché.

3. Přidání senzoru vody

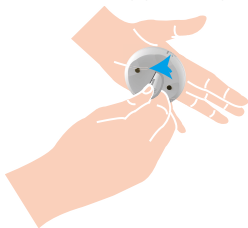
- i** Senzor by měl být používán spolu s chytrou bránou EZVIZ Zigbee (dále nazýváno jako „brána“). Podle návodu k obsluze brány přidejte bránu do úložiště EZVIZ Cloud a pak přidejte senzor vody k bráně.

První způsob: Přidání naskenováním kódu QR

1. Přihlaste se v aplikaci EZVIZ ke svému účtu a klepněte na ikonu přidávání zařízení. Poté se zobrazí rozhraní pro skenování kódu QR.



2. Otáčením pomocí plochého nástroje (s tloušťkou do 2 mm, například mince) proti směru hodinových ručiček sejměte zadní kryt senzoru vody. Doporučuje se vmáchnout plochý nástroj do drážky a pak jím otáčet, nebo si můžete senzor vody vložit do dlaní, stisknout jej a otočit jím dlaní.

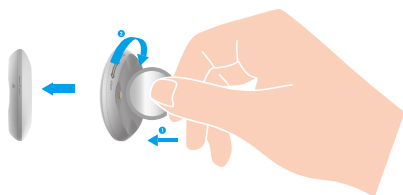


3. Naskenujte kód QR na vnitřní straně krytu nebo na návodu k obsluze. Pak přidejte senzor vody k bráně.



4. Postupujte podle průvodce aplikace a přidejte senzor vody k bráně.
5. Otáčejte pevně zadním krytem senzoru vody ve směru hodinových ručiček, dokud nebude značka vyrovnání ► na zadním krytu v souladu se značkou ◀ na předním krytu.

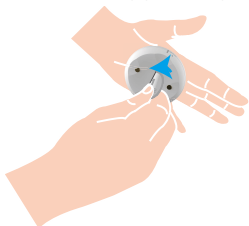
- i** Otáčejte zadním krytem senzoru vody tak, že do drážky vložíte minci a pak jí budete otáčet.



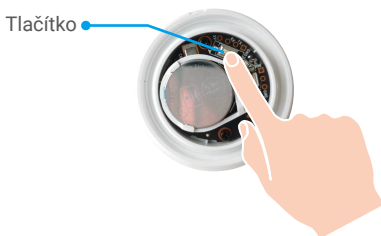
Druhý způsob: Přidání k bráně

i Při přidávání senzoru vody k bráně umístěte senzor co nejbližší k bráně.

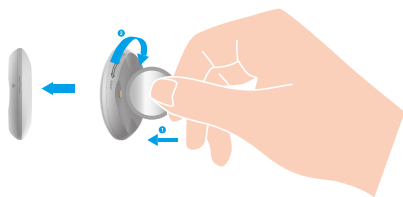
1. Podle pokynů v návodu k obsluze brány nastavte bránu do režimu přidávání zařízení.
2. Otáčením pomocí plochého nástroje (s tloušťkou do 2 mm, například mince) proti směru hodinových ručiček sejměte zadní kryt senzoru vody. Doporučuje se vmáchnout plochý nástroj do drážky a pak jím otáčet, nebo si můžete senzor vody vložit do dlaní, stisknout jej a otočit jím dlaní.



3. Stisknutím a podržením tlačítka senzoru vody po dobu 5 sekund přejde senzor vody do režimu přidávání zařízení.



4. Jakmile indikátor senzoru vody bliká rychle modře a pak se vypne, znamená to, že byl senzor vody úspěšně přidán k bráně.
5. Jakmile je senzor vody úspěšně přidán, otáčejte zadním krytem senzoru ve směru hodinových ručiček, abyste zadní kryt utáhli tak, aby značka vyrovnání na zadním krytu byla v souladu se značkou na předním krytu.



Montáž

Senzor vody lze položit na jakýkoli rovný povrch toalety, verandy, kuchyně, skladu apod.

- Namontujte senzor vody do míst náchylných na únik vody.
- Nemontujte senzor vody do míst, která jsou již vodou zaplavena.
- Nemontujte senzor vody do míst, kudy přichází a odchází lidé, abyste zabránili jeho ztrátě.
- Nemontujte senzor vody do prostředí s korozí nebo silnými magnetickými poli.
- Uchovávejte senzor vody při používání mimo dosah batolat a dětí, abyste zabránili jeho náhodnému spolknutí nebo jiným nebezpečím.
- Doporučuje se, aby vzdálenost mezi senzorem vody a bránou byla max. 20 m. Pokud jsou mezi nimi zdi, musí být maximálně dvě.
- Máte-li rozlehlou domácnost, zakupte si k zajištění lepšího efektu používání dvě nebo více zařízení EZVIZ.



Ovládání v aplikaci EZVIZ

- i** Rozhraní aplikace se může lišit v závislosti na aktualizaci verze. Rozhodující je rozhraní aplikace instalované v telefonu.

1. Domovská stránka

Spusťte aplikaci EZVIZ, otevřete domovskou stránku související brány. Na stránce můžete detektor podle potřeby spravovat.

Log (Protokol)	Protokol detekce detektoru.
----------------	-----------------------------

2. Nastavení

Parametr	Popis
Device Name (Název zařízení)	Přizpůsobte název svého zařízení.
Emergency Button (Tísňové tlačítko)	Je-li povoleno, zařízení se přepne do režimu tísňového volání a původní tlačítko střežení a odstřežení se zakáže.
Related Devices (Související zařízení)	Zde lze zobrazit bránu připojenou k detektoru.
Device Information (Informace o zařízení)	Zde můžete najít informace o zařízení.
Share (Sdílet)	Sdílejte svoje zařízení.
Delete Device (Odstranit zařízení)	Klepnutím odstraníte detektor z úložiště EZVIZ Cloud.